

### ITINERARIO GEOLÓGICO 3: RUTA ORIENTAL DESDE LAS ROCAS MÁS MODERNAS A LAS MÁS ANTIGUAS DE ENGUÍDANOS

**Lugares de Interés Geológico que se visitan:** Carbonatos cretácicos y conglomerados paleógenos del Castillo (EN01ES); Tobas y carbonatos lacustres cuaternarios de El Atochar (EN16ES); Serie monoclinial triásica de Cabeza Moya (EN14TE) y Cabalgamiento Neógeno del cerro del cementerio (EN08TE).

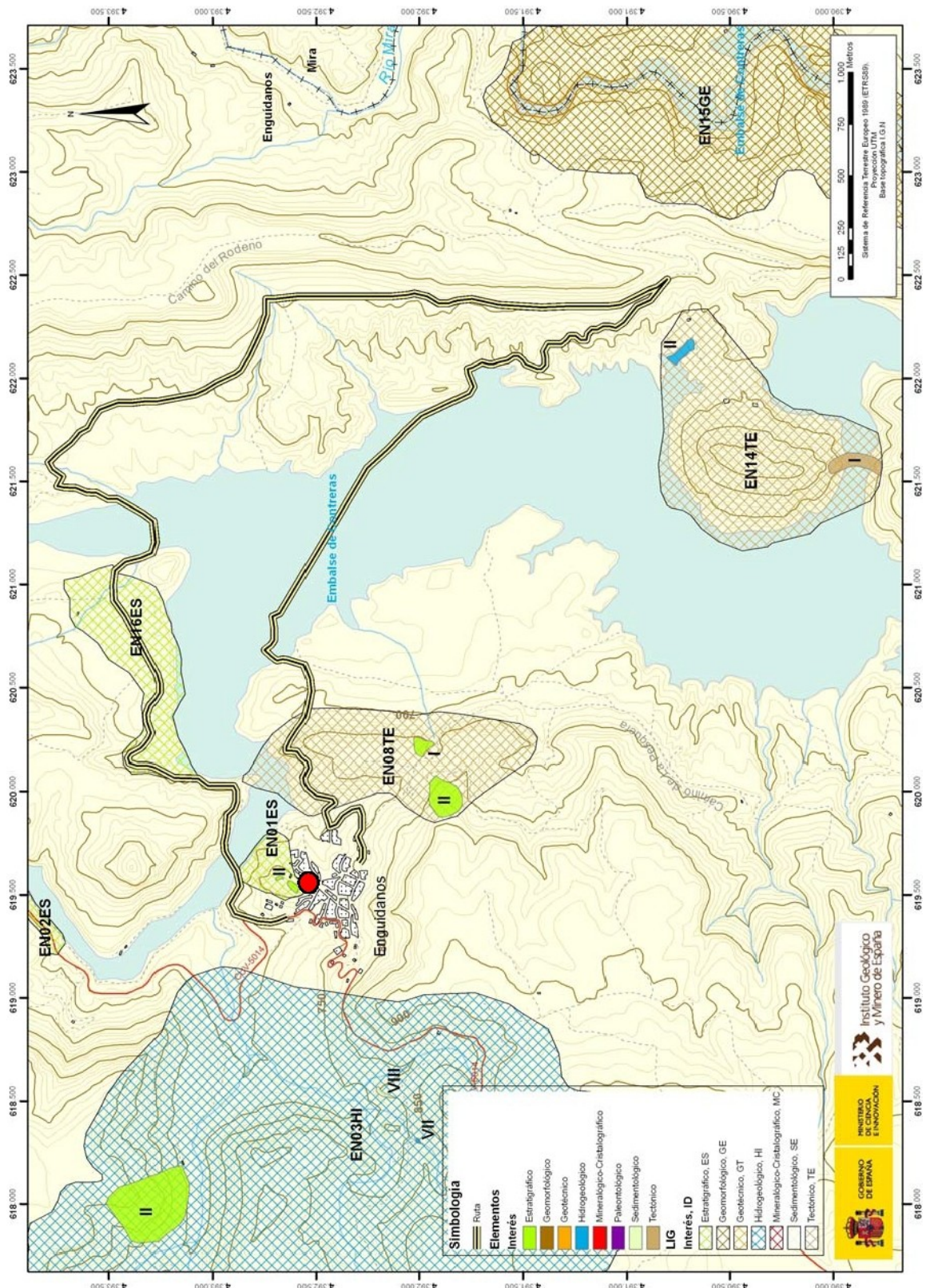
**Itinerario:** Se sale desde Enguítanos y se toma el sendero de los Cuatro Ríos PR CU-54 y al llegar al cruce con el BTT CU-02 se continua por éste hasta regresar al pueblo.

**Distancia a recorrer:** 11,7 km.

**Duración aproximada:** entre 3 horas y 30 minutos y 4 horas.

**Dificultad:** baja.

**Tipo de interés principal:** Estratigráfico y tectónico.



Itinerario por los 4 LIG de la Ruta oriental desde las rocas más modernas a las más antiguas de Enguidanos. El recorrido parte del sendero PR CU-54 y termina enlazando en el sendero para bicicleta de montaña BTT CU-02. El punto rojo indica el lugar de partida

## Lugares y Elementos de Interés Geológico a visitar en el itinerario:

Carbonatos cretácicos y conglomerados paleógenos del Castillo (EN01ES): Este es un lugar muy emblemático para el municipio, pues además del Patrimonio Geológico, en lo alto del cerro está el castillo-fortaleza de Enguídanos, con gran valor histórico-artístico. Es un cerro modelado sobre carbonatos cretácicos de origen marino y conglomerados de origen continental del Paleógeno. Entre los dos tipos de rocas hay una discordancia estratigráfica.

Los carbonatos cretácicos aparecen en el borde suroeste del cerro, desde el mirador del Cristo hasta la base occidental del Castillo. Son dolomías tableadas y que están recristalizadas de color crema, en su mayoría, con un buzamiento de unos 10° SO. Tienen intercalaciones margosas. Tienen una edad aproximada de 90 a 93 millones de años, de época Cenomaniense. Los fósiles marinos son muy escasos por la intensa dolomitización. El ambiente sedimentario es un medio marino de poca profundidad.

Los conglomerados se encuentran en la parte norte y este del cerro. Es el único afloramiento del Paleógeno en el término municipal. Estas rocas están formadas por cantos de tamaño decimétrico de carbonatos, englobados en una matriz arcillo-arenosa en la que son frecuentes los cuarzos bipiramidados (jacintos de Compostela), que son heredados de las facies Keuper del Triásico. En estas facies sedimentarias continentales, de ambiente aluvial, se aprecian canales y barras de gravas con imbricación de clastos.

Tobas y carbonatos lacustres cuaternarios de El Atochar (EN16ES): Este es un LIG de interés estratigráfico y sedimentológico. Afloramientos de carbonatos de origen lacustre y palustre de color crema-blanco, en bancos horizontales. También se pueden observar facies de delta lacustre, con progradación. A techo hay niveles de tobas con facies de tubos y en algunos lugares hay crecimiento de domos estromatolíticos. Intercalados en la secuencia hay niveles de conglomerados que corresponderían a terrazas fluviales.

Serie monoclinal triásica de Cabeza Moya (EN14TE): Se trata de un cerro aislado que está delimitado al norte por un falla y rodeado por un meandro del Río Cabriel, a modo de península. Este cerro está formado por una serie monoclinal de dolomías del Triásico Medio (en facies Muschelkalk) y capas de arcillas y areniscas del Triásico Superior (en facies Keuper) de color rojizo característico.

Esta serie es parte de un sinclinal de dirección N-S con numerosas fallas que lo cortan, que se originó durante la fase tectónica Alpina (entre 23 y 11 millones de años). Hay que destacar el papel jugado por las facies Keuper como nivel de despegue tectónico regional, que actúa como una masa plástica desde los primeros movimientos alpinos.

En lo alto del cerro se encuentran restos arqueológicos pertenecientes a los Íberos (siglos V al III a.C.), con restos de muros defensivos, cerámicas, etc. Se trata de un poblado en el que se atestigua el paso de la Edad del Bronce a la plena Edad del Hierro.

Cabalgamiento Neógeno del cerro del cementerio (EN08TE): Estructura tectónica compresiva del ciclo Alpino, con dirección N-S que provoca el cabalgamiento de las rocas del Triásico medio (dolomías en facies Muschelkalk) sobre el Triásico superior (arcillas y areniscas en facies Keuper). Hay que destacar el papel jugado por las facies Keuper como nivel de despegue tectónico regional, que actúa como una masa plástica desde los primeros movimientos alpinos.

También se observa en este LIG una discordancia angular, que es la discontinuidad más fácil de distinguir en geología. Consiste en rocas sedimentarias plegadas o inclinadas sobre las que reposan estratos más modernos y con diferente buzamiento que los anteriores. Desde el talud de la carretera que va a la Pesquera mirando hacia el norte se aprecia perfectamente el contacto discordante entre las calizas del Triásico medio (235 M.a.) y los conglomerados del Paleógeno (37 Ma).